

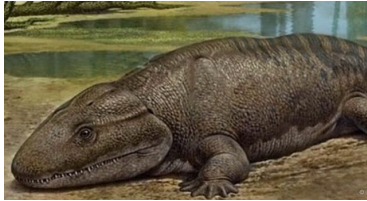



Les fossiles sont des traces ou des restes d'êtres vivants que l'on trouve dans certaines roches.

L'âge des plus anciens fossiles permet de trouver la date d'apparition des différents groupes d'êtres vivants.



Disparition des
Trilobites il y a
540 Ma

Groupes actuels	Age des premiers fossiles connus (en Ma)
Plantes à fleurs 	135
Mammifères 	220
Apparition de la vie dans l'eau	3500
Premiers vertébrés 	530
Fougères 	380

**Éruptions
volcaniques**
3800 Ma

**Atmosphère
primitive**
4000 Ma

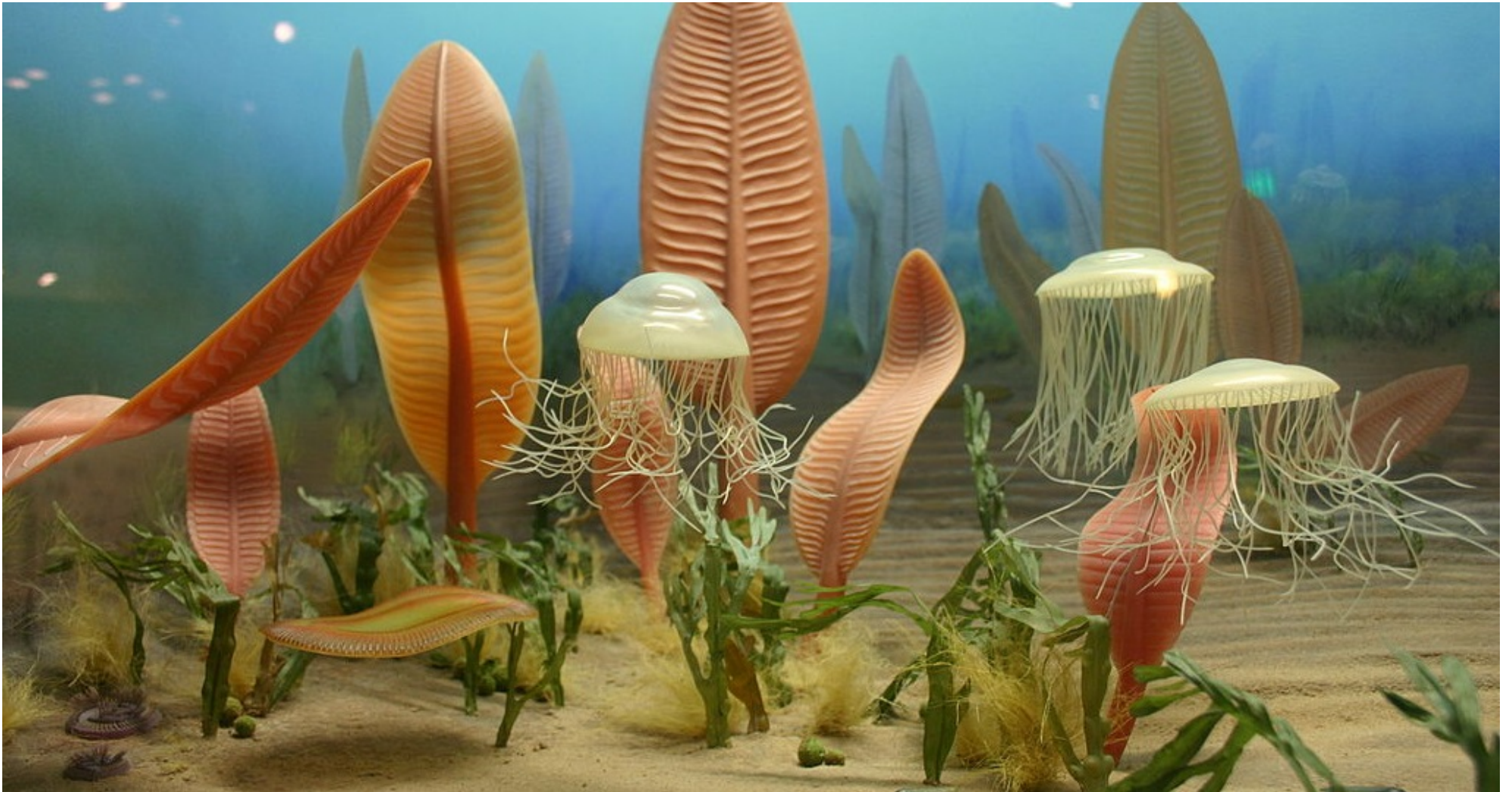
**Apparition des premiers êtres vivants :
les cyanobactéries**
2800 Ma

**Océan
primitif**
4100 Ma

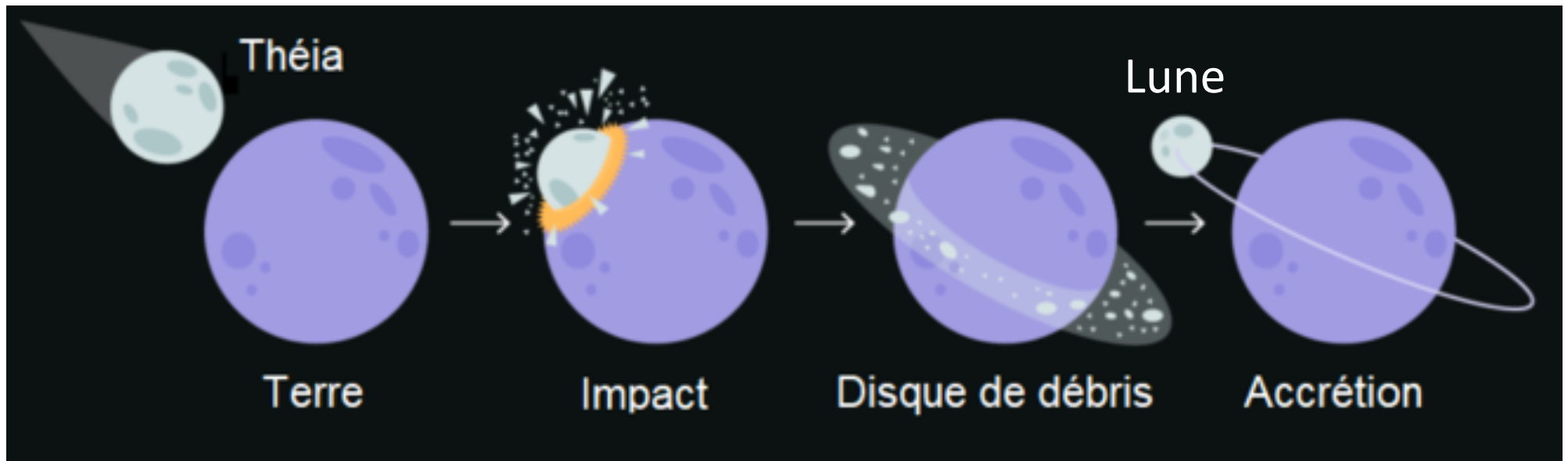


Reconstitution de la Faune d'Ediacara (-580 Ma).

Ensemble d'êtres vivants fossiles en forme de feuilles et de tubes.



La formation de la Lune



4500 Ma

L'Homme moderne (Homo sapiens) est apparu
il y a 200 000 ans soit 0,2 Ma

L'évolution de l'homme



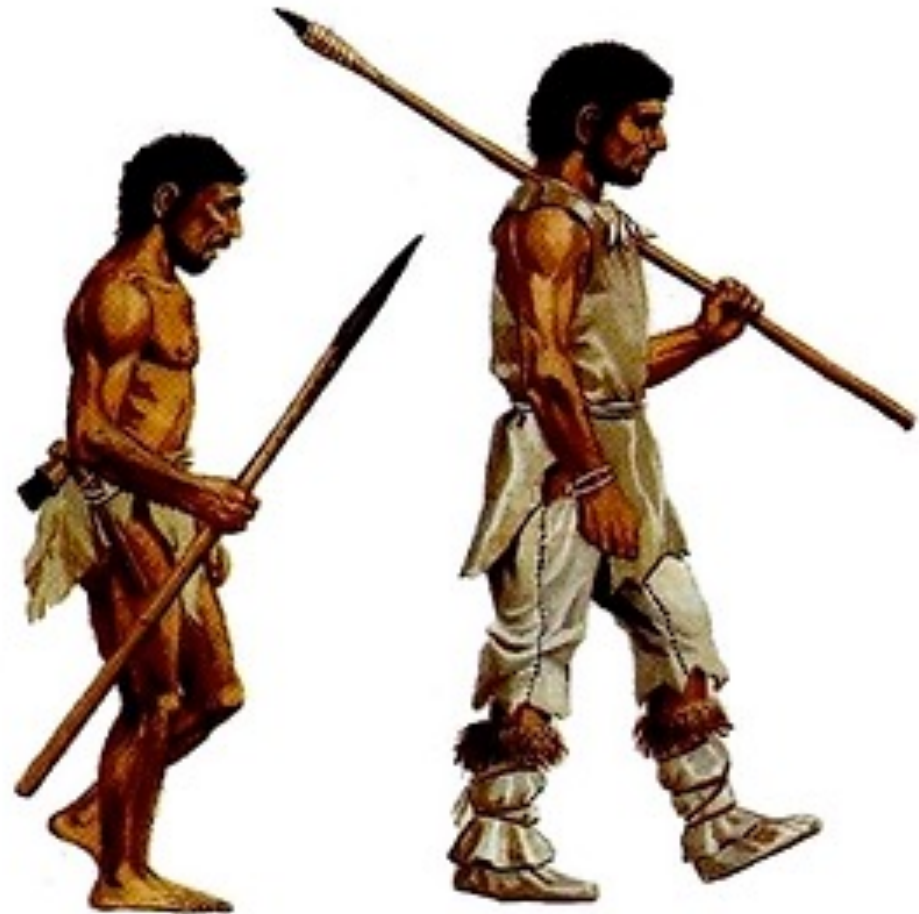
Homo habilis

(-3 à -2 millions d'années)



Homo erectus

(-2 millions à -100 000 ans)

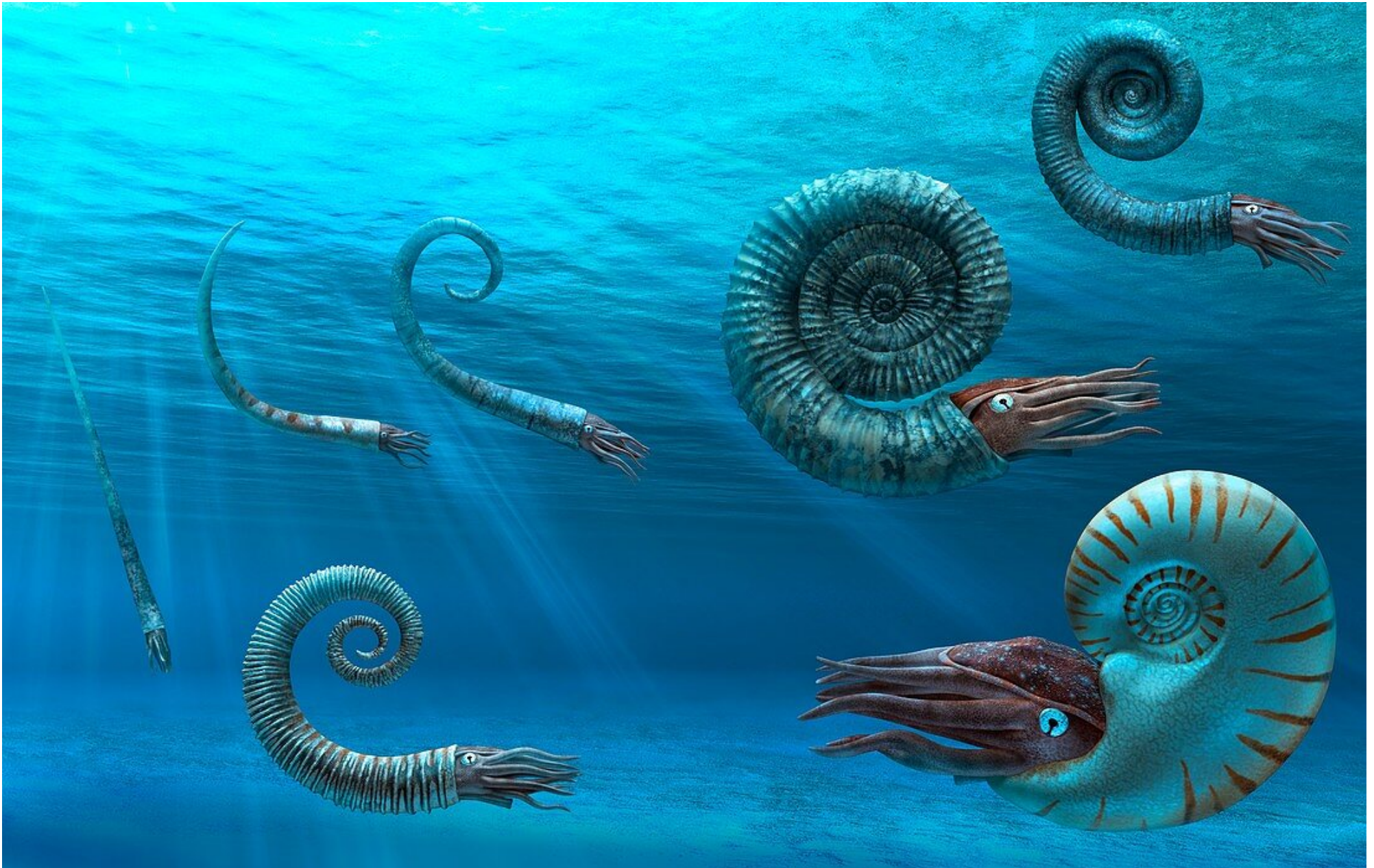


Homo sapiens

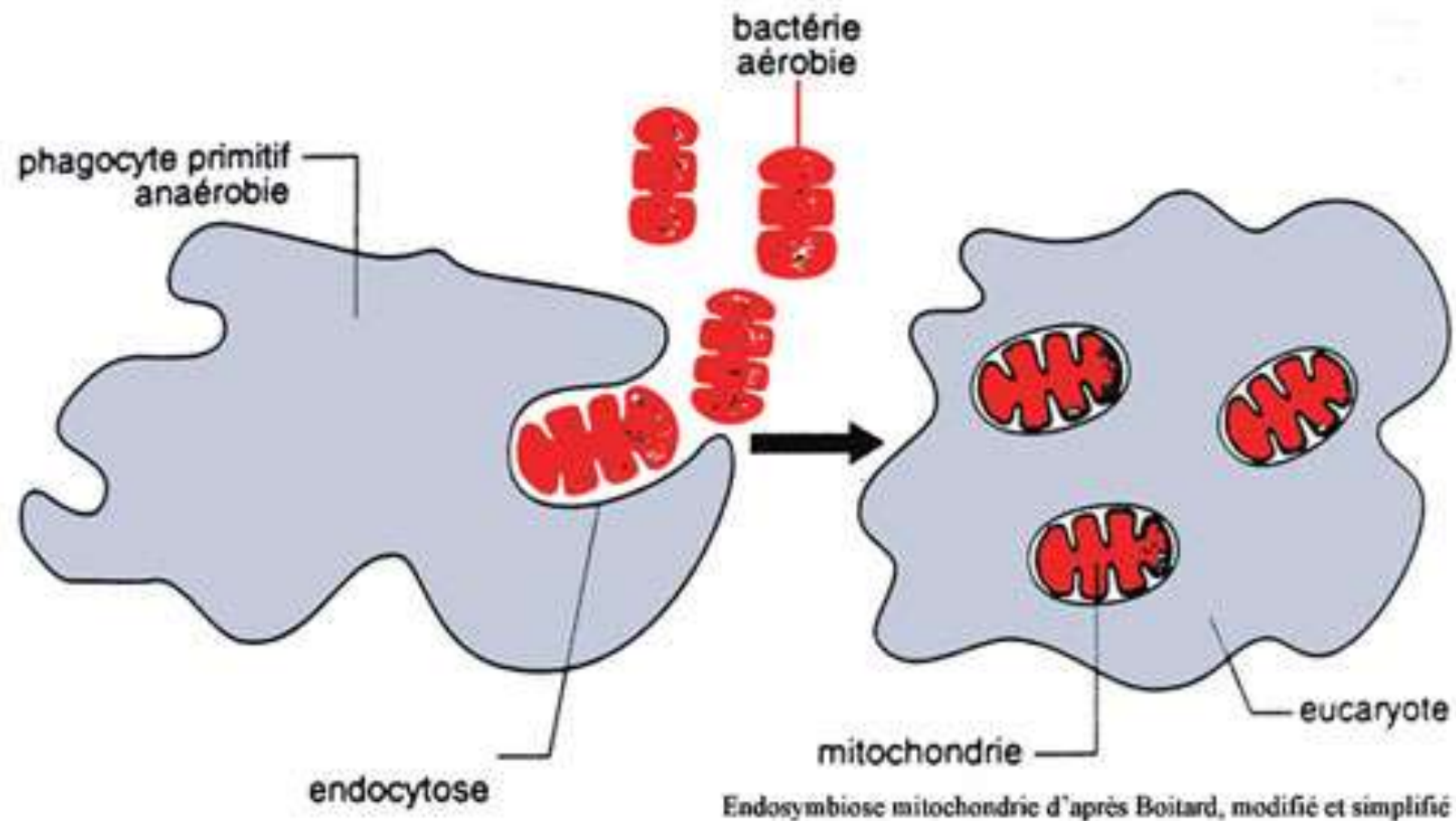
(-200 000 ans)

(-40 000 ans)

Les Ammonites sont des Céphalopodes qui vivaient il y a 350 Ma



Les premières cellules à noyau se sont formées il y a 2100 Ma à partir de vésicules qui ont absorbées des bactéries



Tiktaalik, un des premiers vertébrés à sortir de l'eau il y a 430 Ma. Le début de la vie sur les continents débute.

